

# INSTRUKCJA OBSŁUGI PROGRAMU



VER. 1.25

## **SPIS TREŚCI :**

1. WSTĘP .....	Strona 3
2. INSTALACJA .....	Strona 3
3. TRYBY PRACY .....	Strona 4
3.1. Praca z plikiem .....	Strona 4
3.1.1. Wprowadzanie numerów lokali i kodów otwarcia drzwi .....	Strona 8
3.2. Praca w czasie rzeczywistym (połączenie przez port COM) .....	Strona 10
3.2.1. Praca poprzez określenie obiektu .....	Strona 10
3.2.2. Automatyczne wywołanie centralek .....	Strona 12
3.2.3. Odczyt i zapis całej pamięci .....	Strona 13
3.2.4. Pozwolenia .....	Strona 13
3.2.5. Testowanie linii rozmównych .....	Strona 13

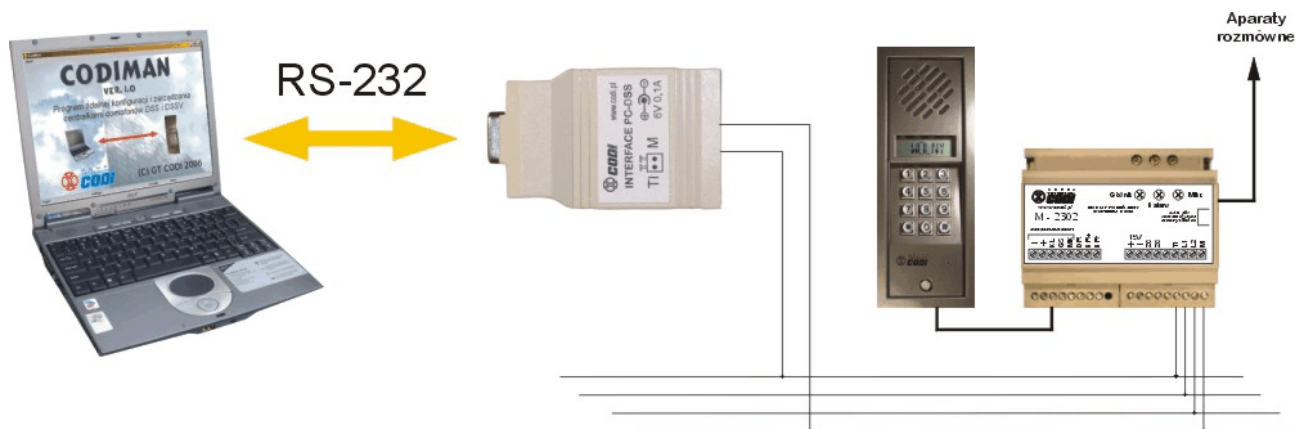
## 1. WSTĘP

Program CodiMan jest narzędziem służącym do konfigurowania i testowania systemów domofonowych DSS oraz DSSV. Za jego pomocą można dokonywać konfigurowania central systemowych zarówno w warunkach warsztatowych jak też bezpośrednio na obiekcie po ich uprzednim zainstalowaniu. Można również dokonywać okresowego testu sprawności poszczególnych linii rozmównych lub zmiany określonych parametrów roboczych.

## 2. INSTALACJA

Instalacji dokonujemy poprzez przekopiowanie z załączonej płyty całego katalogu /Codiman na dowolny dysk komputera stacjonarnego lub laptopa. Program pracuje pod systemem operacyjnym Windows 98 SE lub Windows XP.

Obrazek poniżej pokazuje sposób podłączenia komputera do systemu. Do wyjścia portu szeregowego RS232 dołączamy interfejs PC-DSS, a następnie do jego zacisków TI oraz M dołączamy tak samo oznaczone przewody magistrali łączącej poszczególne centrale. Nie należy oczywiście zapomnieć o doprowadzeniu zasilania 6V do interfejsu.



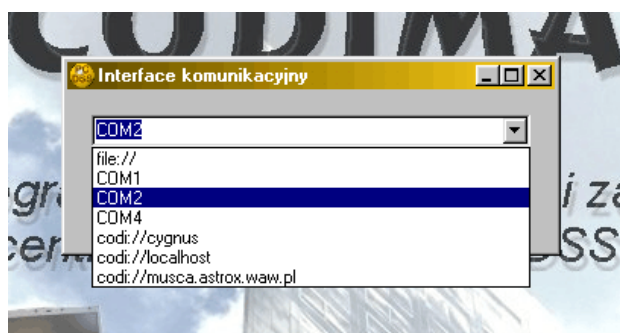
**UWAGA !** Na powyższym rysunku kolejność przewodów magistrali odpowiada modułowi M-2302 (domofon DSS). Dla modułu centrali wideo (DSSV), kolejność ta będzie inna, na co należy zwrócić uwagę !

### 3. TRYBY PRACY

Program może pracować w 3 trybach :

- praca z plikiem
- praca na port COM
- praca zdalna sieciowa

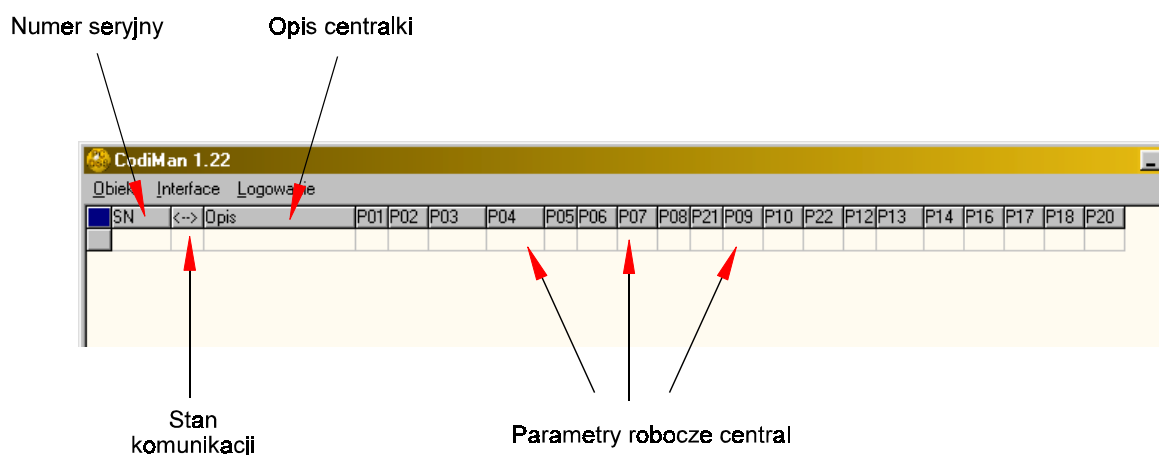
Wybór określonego trybu pracy dokonujemy poprzez kliknięcie zakładki "INTERFACE" w menu planszy startowej programu, a następnie poprzez wybór z listy w nowym okienku :



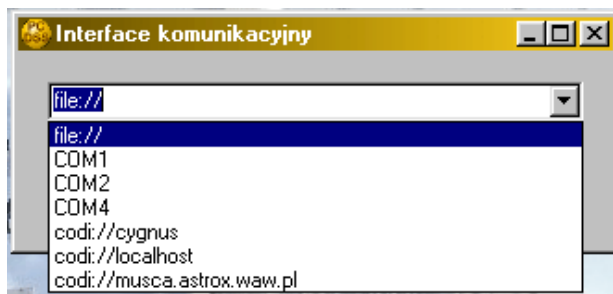
#### 3.1. Praca z plikiem

Ten tryb pracy jest identyczny jak tryb z portem COM z tą różnicą, że wszystkie dane ustawień parametrów nie są zapisywane w określonej centralce lecz w pliku. Umożliwia to wcześniejsze przygotowanie szeregu ustawień dla poszczególnych centralk, by w późniejszym terminie załadować je do nich w miejscu ich zainstalowania.

Poniżej objaśniono znaczenie poszczególnych kolumn okna głównego :

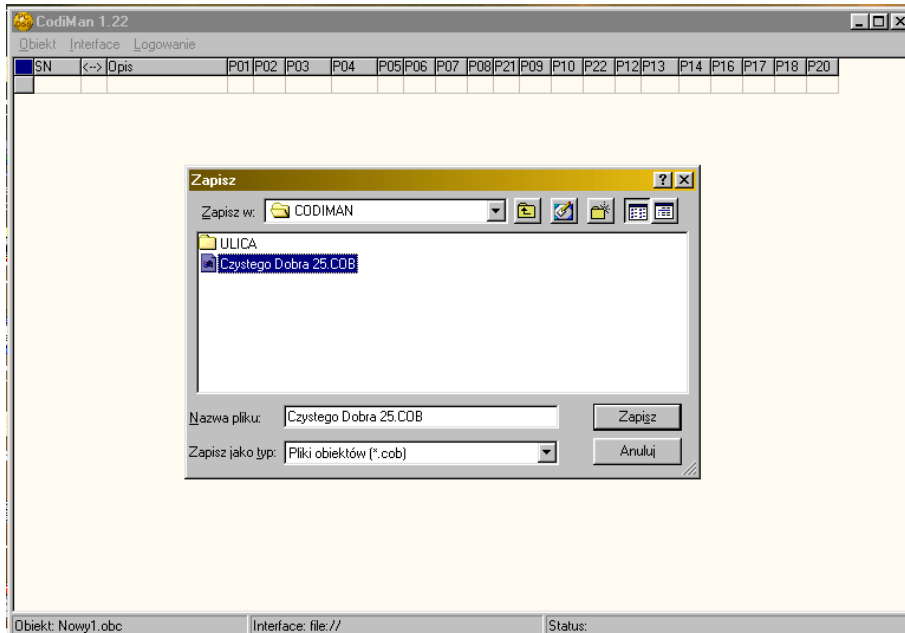


Celem rozpoczęcia pracy z plikiem należy wpierv wybrać właściwy interfejs komunikacyjny w menu okna startowego. Tutaj musi to być "file://" :

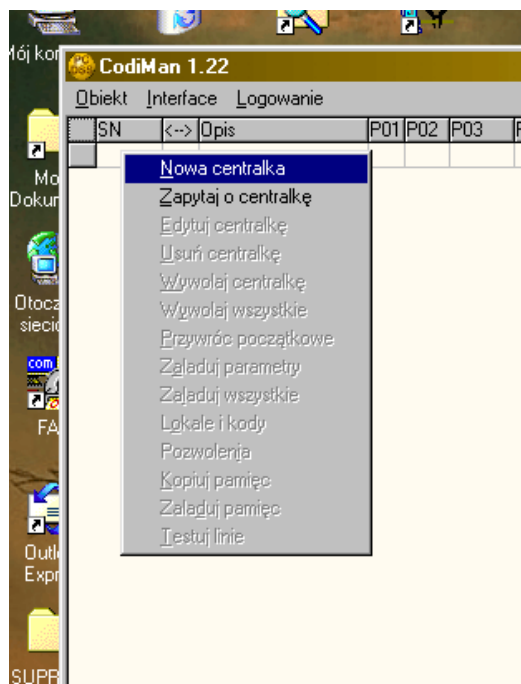


Po ustawieniu właściwego interfejsu wybrać i zapamiętać w wybranym katalogu nazwę obiektu, który będzie zawierać określoną grupę centralek, np. nazwę ulicy lub osiedla, gdzie zamontowane będą poszczególne systemy. W tym celu :

- wybrać z menu górnego **Obiekt > Nowy**
- pojawi się plansza parametrów. Wybrać **Obiekt > Zapisz jako**
- wybrać katalog i nazwę nowego obiektu :



- kliknąć **Zapisz**
- kliknąć prawą myszą w obrębie okna parametrów. Otworzy się okno narzędziowe :



- wybrać polecenie **Nowa centralka**
- pojawi się okno edycyjne, w którym wpisać należy podstawowe parametry centralki :

Numer seryjny to numer, który znajduje się na etykiecie modułu rozmówno-sterującego.  
Opis to dowolny komentarz użytkownika ułatwiający identyfikację położenia centralki.  
Kod dostępu to kod programowany jako wejście do procedur programowania centralki z klawiatury. Aby można było edytować parametry central w przyszłości, kody te należy zapamiętać, w przeciwnym razie dostęp będzie niemożliwy.

**UWAGA!** Centralki są dostarczane fabrycznie z kodem dostępu "000000". CodiMan domyślnie zgłosi powyższe okno także z takim kodem. Nie należy go zmieniać gdyż pierwsza komunikacja z centralami będzie niemożliwa. Kod ten użytkownik może (i powinien) zmienić dopiero po nawiązaniu pierwszej z nimi łączności (kolumna programu P4).

Po zapisaniu żądanej listy central należy przystąpić do ich wywołania :

	SN	<->	Opis	P01	P02	P03	P04	P05	P06
1	431256	?	Klatka 11						
2	540091	?	Klatka 12						
3	450912	?	Klatka 13						
4	651200	?	Klatka dozorczy						
5	396109	?	Klatka na drób						
6	569910	?	Klatka na konia						

- kliknąć prawą myszą na kolumnę z numerami seryjnymi
- wybrać polecenie **Wywołaj wszystkie**
- tabela wypełniona zostanie parametrami domyślnymi (ustawianymi fabrycznie) :

	SN	<->	Opis	P01	P02	P03	P04	P05	P06	P07	P08	P21	P09	P10	P22	P12	P13	P14	P16	P17	P18	P20
1	431256	Ok	Klatka 11	8	NOR		000000	2	TAK	SEK	1	255	DOM	POR	LOK	1	NOR	NIE	NK	BUD	BUD	NIE
2	540091	Ok	Klatka 12	8	NOR		000000	2	TAK	SEK	1	255	DOM	POR	LOK	1	NOR	NIE	NK	BUD	BUD	NIE
3	450912	Ok	Klatka 13	8	NOR		000000	2	TAK	SEK	1	255	DOM	POR	LOK	1	NOR	NIE	NK	BUD	BUD	NIE
4	651200	Ok	Klatka dozorczy	8	NOR		000000	2	TAK	SEK	1	255	DOM	POR	LOK	1	NOR	NIE	NK	BUD	BUD	NIE
5	396109	Ok	Klatka na drób	8	NOR		000000	2	TAK	SEK	1	255	DOM	POR	LOK	1	NOR	NIE	NK	BUD	BUD	NIE
6	569910	Ok	Klatka na konia	8	NOR		000000	2	TAK	SEK	1	255	DOM	POR	LOK	1	NOR	NIE	NK	BUD	BUD	NIE

Od tej chwili można rozpocząć edycję podstawowych parametrów roboczych zmieniając ich ustawienia w dowolny, żądany sposób.

**UWAGA!** Przy pracy na pliku nigdy nie wolno zmieniać kodu dostępu (P04). W przeciwnym razie przy próbie nawiązania łączności z centralą kanałem COM, nastąpi odmowa.

Parametry zmieniamy klikając na to okienko, w którym chcemy zmienić parametr. Te, które zostały zmienione zaznaczone będą kolorem niebieskim dla ułatwienia ich weryfikacji :

CodiMan 1.22																						
Obiekt Interface Logowanie																						
	SN	<->	Opis	P01	P02	P03	P04	P05	P06	P07	P08	P21	P09	P10	P22	P12	P13	P14	P16	P17	P18	P20
1	431256	Ok	Klatka 11	8	NOR	343434	000000	2	NIE	SEK	1	34	DOM	NOR	LOK	1	NOR	NIE	NK	BUD	BUD	TAK
2	540091	Ok	Klatka 12	8	NOR	155778	000000	4	TAK	ADR	1	255	DOM	NOR	LOK	2	NOR	NIE	NK	BUD	BUD	NIE
3	450912	Ok	Klatka 13	8	NOR		000000	4	NIE	SEK	1	255	DOM	NOR	LOK	3	NOR	NIE	NK	BUD	BUD	NIE
4	651200	Ok	Klatka dozorczy	8	NOR		000000	2	TAK	SEK	10	100	DOM	NOR	LOK	15	NOR	NIE	NK	BUD	BUD	NIE
5	396109	Ok	Klatka na drób	8	NOR		000000	2	TAK	ADR	1	255	DOM	NOR	LOK	21	NOR	NIE	NK	BUD	BUD	NIE
6	569910	Ok	Klatka na konia	8	NOR	230099	000000	4	TAK	ADR	1	255	DOM	NOR	LOK	77	NOR	NIE	NK	BUD	BUD	TAK

Po upewnieniu się, iż wprowadzone zmiany są prawidłowe parametry należy zapisać. W tym celu klikamy prawą myszą na dowolną kolumnę z parametrami i wybieramy polecenie : **Załaduj wszystkie**. Polecenie : **Załaduj parametry** odnosi się do jednej centralki, tej której wiersz wskazaliśmy kursorem myszy. Program rozpocznie zapis poszczególnych parametrów, co wizualizowane jest znikaniem kolejnych niebieskich pól.

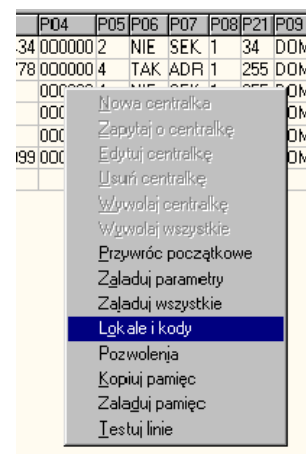
Pierwsze zdefiniowanie obiektu i zawartych w nim centralek, a następnie ich wywołanie spowoduje utworzenie plików #numer\_seryjny.cmc w katalogu, w którym zapisano plik opisujący obiekt : nazwa\_obiektu.cob.

### 3.1.1. Wprowadzanie numerów lokali i kodów otwarcia drzwi

Praca z plikiem umożliwia wcześniejsze przygotowanie indywidualnych parametrów lokatorskich jak np. numerów lokali przyporządkowanych określonym fizycznym liniom dochodzącym do mieszkań jak też wpisania indywidualnych 4-cyfrowych kodów otwarcia drzwi lub bramy.

Celem wywołania okna wpisu numerów lokali i kodów należy :

- wywołać centralki w oknie głównym wg powyższego punktu
- prawą myszą kliknąć na dowolny z parametrów Pxx żądanej centralki
- z rozwiniętego menu wybrać **Lokale i kody**



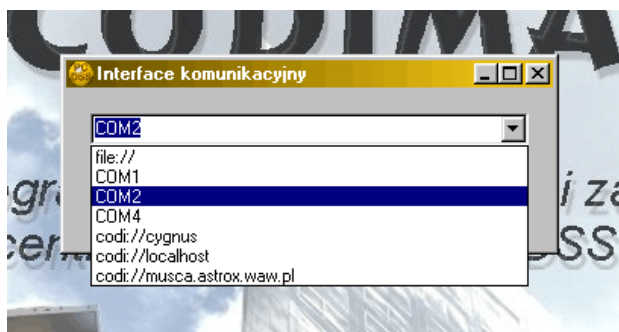
To polecenie otwiera okno edycyjne listy numerów lokali przyporządkowanych fizycznie dochodzącym do lokalu liniom oraz skojarzonych z nimi kodów indywidualnych :

Klikając na poszczególne okienka otwieramy pole edycyjne do wpisu liczb. Należy pamiętać, iż w systemie numery lokali nie mogą być duplikowane. Omyłkowa duplikacja wyświetla owe numery w czerwonym tle dla ułatwienia ich lokalizacji :

Po zakończeniu i sprawdzeniu wpisów całość zapamiętujemy klikając polecenie **Wprowadź**. Dane są przygotowane do ich załadowania do centralki.

### 3.2. Praca w czasie rzeczywistym (połączenie przez port COM)

Przed rozpoczęciem pracy należy wybrać właściwy port COM, do którego podłączony jest interfejs PC-DSS. Jeśli komputer nie jest wyposażony w port COM, należy zastosować konwerter COM-USB i w panelu sterowania sprawdzić, który port COM został mu przydzielony. CodiMan wskazuje wolne i dostępne porty, jednak niektóre mogą być przydzielone innym urządzeniom i komunikacja przez nie nie będzie możliwa.



Możliwe są 2 sposoby wywołania obiektu i dalszej pracy z nim :

- wybranie zapamiętanego wcześniej obiektu i otwarcie go
- automatyczne wywoływanie wszystkich centralek pracujących w sieci CodiNET

#### 3.2.1. Praca poprzez określenie obiektu

Analogicznie jak w przypadku pracy z plikiem należy wpięrow wywołać obiekt :

- wybrać z menu górnego **Obiekt > Otwórz**
- wybrać właściwy katalog i nazwę żadanego obiektu
- w kolumnie z numerami seryjnymi pojawi się lista centralek obiektu
- kliknąć prawą myszą na kolumnę z numerami seryjnymi
- wybrać polecenie **Wywołaj wszystkie** lub, jeśli chcemy wywołać określone centralki należy kliknąć prawą myszą na żądany numer seryjny i wybrać **Wywołaj centralkę**
- tabela zapełniona zostanie parametrami domyślnymi (ustawianymi fabrycznie)

**UWAGA ! Wywoływanie centralek dokonywane jest według podanych numerów seryjnych. Jeśli w sieci znajduje się centralka o wysłanym przez program numerze seryjnym, potwierdzi swoją obecność, jednak dostęp do edycji jakichkolwiek parametrów nastąpi dopiero wtedy gdy jej kod wejścia w programowanie będzie zgodny z kodem dostępu podanym podczas edycji numeru seryjnego . Ma to na celu zabezpieczenie przed niepowołanym dostępem.**

Stan komunikacji pomiędzy komputerem a centralką pokazuje kolumna oznaczona <->. W trakcie wywoływania każdej centralki pojawia się w niej znak określający status połączenia. Możliwe są 4 stany :

- nawiązywanie łączności, stan nieokreślony
- całkowity brak łączności z centralką
- łączność prawidłowa, lecz podano niewłaściwy kod dostępu
- łączność prawidłowa, podano prawidłowy kod dostępu

CodiMan 1.25											
Obiekt Interface Logowanie Pomoc											
	SN	<->	Opis	P01	P02	P03	P04	P05	P06	P07	P08
1	507381	●		8	NOR	223344	000000	2	TAK	ADR	5
2	507375	●									
3	507461	●		8	NOR	123456	000000	1	TAK	SEK	10
4	507400	●		8	NOR	258258	000000	2	TAK	SEK	20
5	507212	●									

Powyższy obrazek ilustruje przykładową sytuację po wywołaniu centralek określonych dla danego obiektu. Znacznik ● dla centralek : 507381, 507461 i 507400 oznacza, iż zostały one zidentyfikowane i podano prawidłowe kody dostępu. Dlatego odczytane zostały ich parametry. Centralka 507375 (znacznik ● ) zgłosiła się prawidłowo, jednak podano zły kod dostępu i centralka odmówiła podania parametrów roboczych. Centralka 507212 (znacznik ● ) nie zgłosiła się.

W przypadku całkowitego braku łączności (znacznik ● ) należy sprawdzić czy centralka jest prawidłowo podłączona do sieci CodiNET, czy jest załączone jej zasilanie, czy centralka jest sprawna oraz czy podano prawidłowy numer seryjny. Numer ten podajemy w okienku edycyjnym centralki, które wywołujemy naciskając prawą myszą na numer seryjny.

W okienku tym podajemy też kod dostępu, którego zła postać zasygnalizowana zostanie znacznikiem ● - brak dostępu i niemożność edycji parametrów roboczych.

### 3.2.2. Automatyczne wywołanie centralek

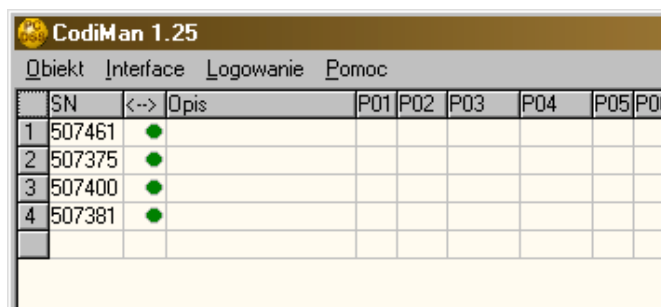
System DSS/DSSV umożliwia automatyczną identyfikację centralek pracujących w sieci. Funkcja ta służy ułatwieniu serwisowemu przy identyfikacji struktury obiektów serwisowanych wcześniej przez inne osoby. Wywołanie wykonuje się następująco :

- wybrać z menu górnego **Obiekt > Nowy**
- prawą myszą kliknąć puste okienko numeru seryjnego
- z menu wybrać polecenie **Zapytaj o centralkę**

Rozpocznie się zgłaszanie kolejnych numerów seryjnych centralek podłączonych do sieci CodiNET. Jeśli zaobserwuje się, iż ilość zgłoszonych centralek jest niższa od faktycznie zainstalowanych, operację należy powtórzyć, by upewnić się iż wynika to niewłaściwej pracy określonej centralki/centralek, a nie z mało prawdopodobnego lecz możliwego konfliktu losowego.

Centralki zgłoszą się w trybie "łącność prawidłowa - jest dostęp" jak pokazuje poniższy obrazek. Jeśli w centralkach były zmieniane kody dostępu, wówczas by móc centralki wywołać i edytować, kody te należy podać ręcznie wg procedury opisanej w punkcie 3.2.1.

Jeśli kody nie były zmieniane (w centralkach są domyślne wartości fabryczne "000000"), wówczas po wywołaniu w tabeli okna głównego pojawiają się parametry centralek.



	SN	<-->	Opis	P01	P02	P03	P04	P05	P06
1	507461	●							
2	507375	●							
3	507400	●							
4	507381	●							

Pamiętać należy jednak, iż dopóki nie wywołano centralek komendą **Wywołaj wszystkie** (po naciśnięciu prawą myszą na kolumnę numerów seryjnych) kolumna komunikacji pokazuje stan potencjalny, czyli centralki które zgłosiły się w sieci CodiNET. Faktyczny status łączności pojawi się dopiero po wykonaniu tej komendy.

### 3.2.3. Odczyt i zapis całej pamięci

Funkcja ta umożliwia wykonanie kopii zapasowej całej zawartości pamięci, w której przechowuje się wszystkie ustawienia indywidualne i parametry robocze central.

Kopiowanie pamięci do komputera :

- wywołać centralkę/centralki wg powyższych procedur
- prawą myszą kliknąć na dowolny z parametrów Pxx żądanej centralki
- z rozwiniętego menu wybrać **Kopiuj pamięć**

Rozpocznie się kopiowanie pamięci. Pod koniec procesu pojawi się okno z zapytaniem o umiejscowienie pliku kopii pamięci. Należy wskazać żądany katalog.

Zapis pamięci z pliku kopii zapasowej :

- wywołać centralkę/centralki wg powyższych procedur
- prawą myszą kliknąć na dowolny z parametrów Pxx żądanej centralki
- z rozwiniętego menu wybrać **Załaduj pamięć**
- w rozwiniętym oknie wskazać plik kopii zapasowej

### 3.2.4. Pozwolenia

Polecenie Pozwolenia służy do zapisu zezwoleń dla określonych numerów lokali na użytkowanie przez nich dostępnych sieciowo kodów indywidualnych. Wykorzystywane jest to przy bardzo specyficznych konfiguracjach połączeniowych. Szersze wyjaśnienia znajdują się w Instrukcji Instalowania i Obsługi systemu DSS/DSSV.

W oknie po jego otwarciu należy wpisać kolejne numery lokali, które mają uzyskać zezwolenie.

### 3.2.5. Testowanie linii rozmównych

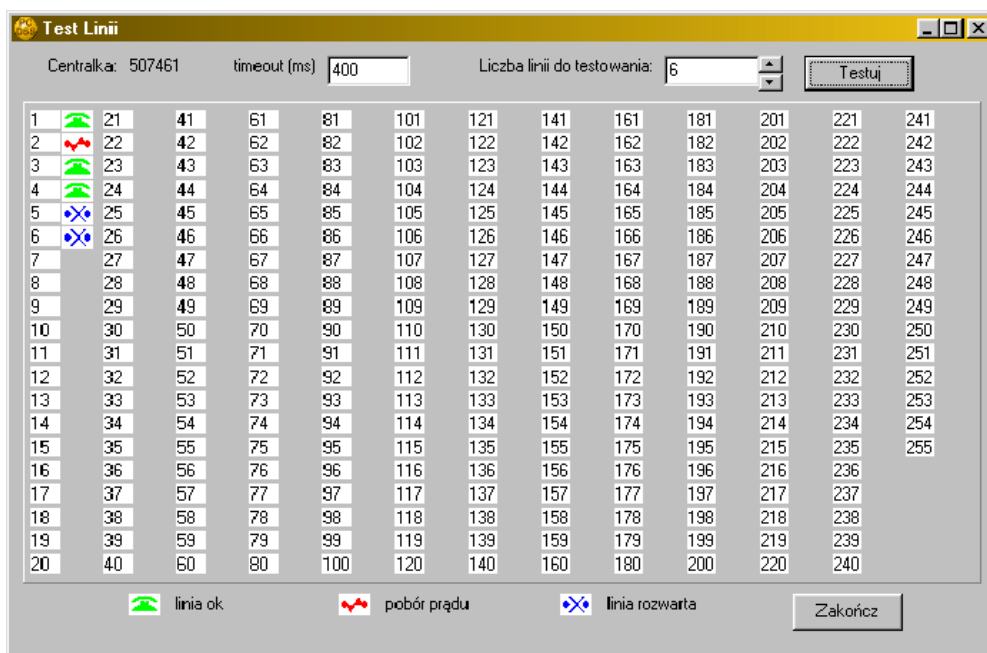
Ponieważ system DSS/DSSV posiada indywidualne i komutowane linie rozmówne, można sprawdzić stan każdej z nich i określić :

- prawidłowo wiszący aparat
- zwarcie lub aparat ze źle odwieszonym mikrotelefonem
- rozwarcie lub przerwa na linii

Wejście do procedury testowania wykonuje się następująco :

- wywołać centralkę/centralki wg powyższych procedur
- prawą myszą kliknąć na dowolny z parametrów Pxx żądanej centralki
- z rozwiniętego menu wybrać **Testuj linie**

W oknie, które się pojawi należy wprowadzić żadaną liczbę linii poddanych testowaniu, a następnie wybrać polecenie **Testuj**. Rozpocznie się test, którego rezultaty uwidocznione będą przy każdym numerze linii (Uwaga ! Jest to fizyczny numer linii związany z jej kolejną pozycją na polu komutacyjnym) :



W powyższym przykładzie wykonany został test 6 linii. Wynika z niego, iż linie 1, 3, 4 są sprawne i zakończone prawidłowo działającymi aparatami. Na linii 2 wystąpił pobór prądu w stanie spoczynkowym co świadczyć może albo o zwarciu, albo o źle odwieszonym mikrotelefonie. Linie 5 i 6 są rozwarte (przerwa na linii bądź brak dołączonych aparatów).